



# JIŽNÍ VALAŠSKO



11. - 18. SRPNA 2012

## Odjezd:

Z Pardubic se odjíždí v sobotu dne 11. srpna 2012 v 7:00 od hlavního nádraží ČD.

## Adresa pobytu:

Hotel Slavičian v.o.s.,

Okružní 656,

763 21 Slavičín.

Telefon 776 191 777; e-mail [info@hotelslavican.com](mailto:info@hotelslavican.com)

Web adresa [www.hotelslavican.com](http://www.hotelslavican.com)

Adresu sdělte příbuzným nebo známým, aby se s vámi v případě potřeby mohli spojit. V hotelu budou poskytnuty snídaně, na večere budeme chodit do zámecké restaurace, vzdálené asi 700 m (cestou další možnosti nákupu a občerstvení). Zvláštní požadavky na stravu (vegetariánská, bezlepková apod.) hlase Dáši Ehrenbergerové; telefon do zaměstnání 466 050 217, mobil 739 569 070, e-mail [ehrenbergerova@szs.pardubice.cz](mailto:ehrenbergerova@szs.pardubice.cz).



## Mapy:

Kdo se hodlá vybavit vlastními mapami a nechce za ně hodně utráct, tomu doporučuji dvě:

*Hostýnské vrchy* (1:50 000; edice KČT č. 94) a *Vizovické vrchy* (1:50 000; edice Kartografie Praha č. 80). První z nich je vhodná na trasy 1. a 3. dne; na všechny ostatní pak vystačí mapa druhá, na níž jsou na rozdíl od edice KČT zakresleny i navazující blízké oblasti Bílých Karpat a Javorníků.

Jinak lze využít „zelených map“ edice KČT (obě 1:50 000) *Javorníky západ* (mapa 95) a *Vizovické vrchy* (mapa 93). Sběratelé map mohou také zalovit v útrobách svých archivů a oprášit „stovky“ (1:100 000), které od 60. let vydávala Kartografie n. p. a pozdější Geodetický a kartografický podnik v Praze, n. p. (na Slovensku pak Slovenská kartografia n. p., Bratislava) ve spolupráci s příslušnými Svazy (Zvázmi) turistiky: *Hostýnské a Vizovické vrchy* (mapa 41) a *Beskydy* (mapa 42, na níž je ve výřezu oblast kolem Pulčinských skal) ze Souboru turistických map, a *Biele Karpaty* (mapa 2) z Edície turistických map. Turistické značení od těch dob ovšem doznalo určitých změn ...

## Program:

Trasy autobusu jsou prány kurzívou, délka trasy je pouze orientační. Pěší túry jsou rozděleny do tří skupin od nejnámáhavější I. po nejméně námáhavou III. skupinu. V popisu tras jsou v kulatých závorkách uvedeny nadmořské výšky jednotlivých míst, v hranatých závorkách kilometrůž. Hvězdičkou\* jsou označeny lokality uvedené v místopise.



### 1. den – sobota 11. srpna:

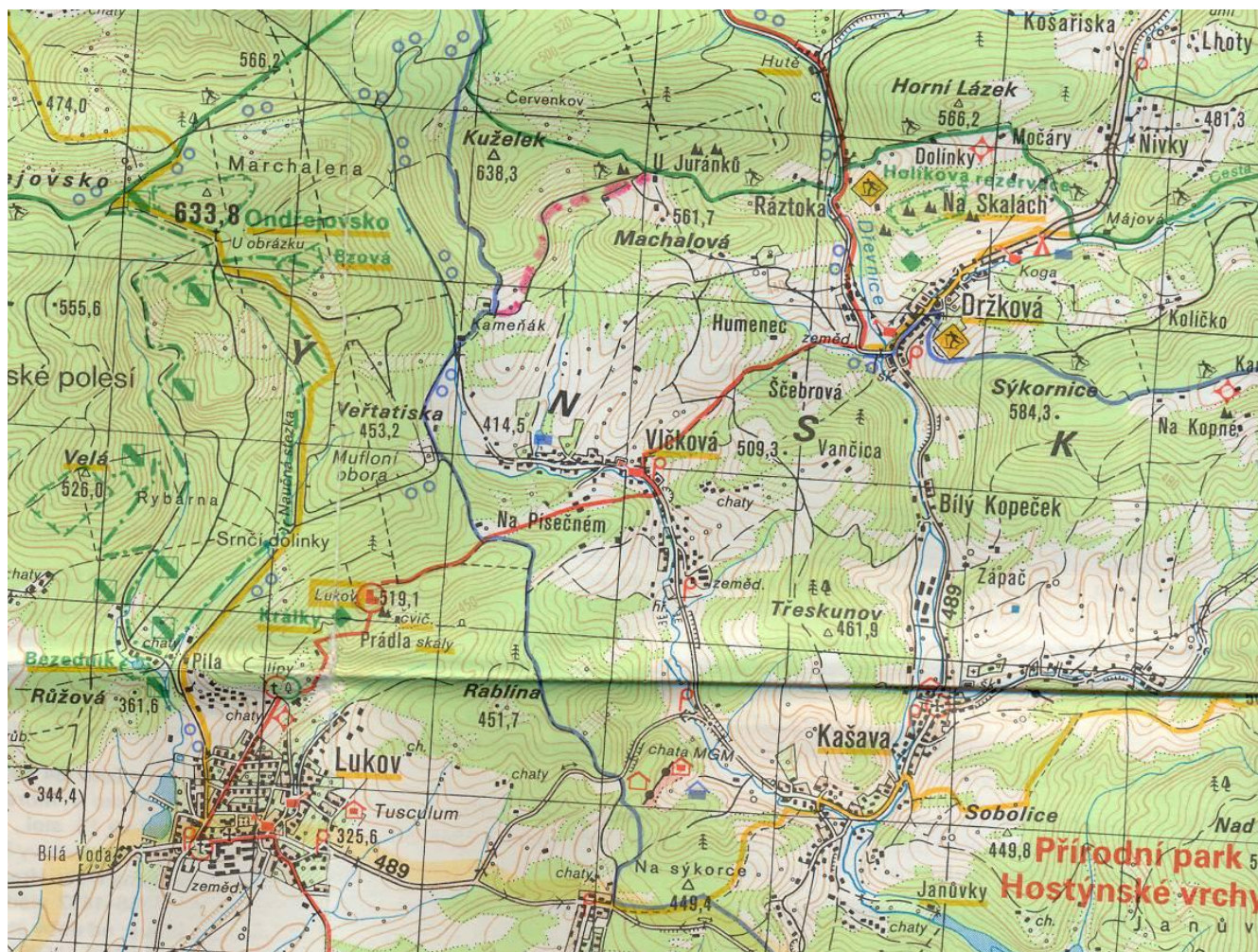
**Autobusem** Pardubice, Chrudim, Vysoké Mýto, Litomyšl, Moravská Třebová, Mohelnice [118], Olomouc, Přerov, Dřevohostice, Bystřice pod Hostýnem, Tesák, Troják, Májová (vystoupí skupina I), Držková [217] (vystoupí skupina II), Kašava, Lukov [227] (vystoupí skupina III).

**I. skupina:** Májová, po zelené značce Močáry, Dolínky, Ráztoka, U Juránků, odtud po cyklostezce asi 1 km na Kameňák, odtud po modré pod mufloní oboru na Veřtatiskách k rozcestí Na Písečném, po červené na Lukov\* (519 m, skály, hrad) a do obce Lukov\* [11]..

**II. skupina:** Držková (hostinec před křižovatkou, podle modré značky na křižovatku s červenou a po ní do Vlčkové\*, Na Písečném, Lukov\* (519 m, skály, hrad) a do obce Lukov\* [8].

**III. skupina:** Z obce Lukov\* podle červených značek na hrad a skály a zpět [4].

**Autobus pokračuje po trase** Lukov, Veliková, Hrobice, Slušovice, Lípa, Vizovice, Loučka, Lipová, Slavičín [270].



Čtverce na mapě odpovídají vzdálenosti 1×1 km.

## 2. den – neděle 12. srpna:

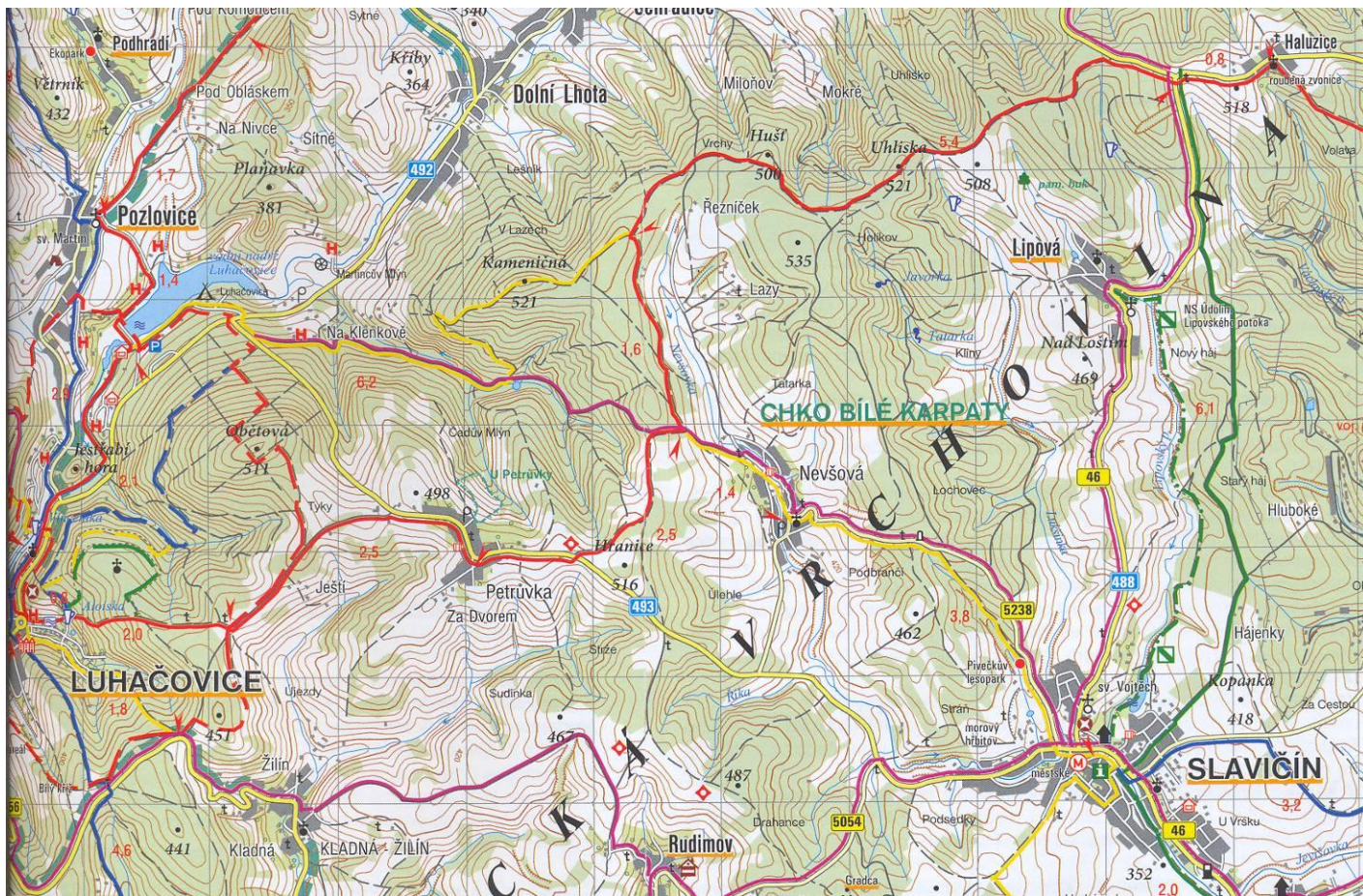
Nástup všech skupin ze Slavičína\*.

**I. skupina:** Podle zelených značek Kopanka, Starý háj, rozc. Haluzice, odtud po červené na Uhliska (521 m), Hušť (500 m), k rozcestí se žlutě značenou cestou a přes Kameničné (521 m) znovu na červenou, Na Klenkové, vodní nádrž Luhačovice, pod Jestřábí horu, Luhačovice\* [22].

**II. skupina:** Podle žlutých značek Nevšová, rozc. nad Nevšovou, odtud podle červených značek vpravo severním směrem k rozc. se žlutou a po ní dále jako I. skupina, Luhačovice\* [17].

**III. skupina:** Podle žlutých značek s II. skupinou až k rozc. nad Nevšovou, odtud podle červených značek vlevo směr Hranice (516 m), Petruvka, Ještí, Luhačovice\* [13].

*Autobus odjíždí prázdný ze Slavičína přes Petruvku do Luhačovic [15] po stejné trase se vrací zpět [30].*



Čtverce na mapě odpovídají vzdálenosti 1×1 km.

### 3. den – pondělí 13. srpna:

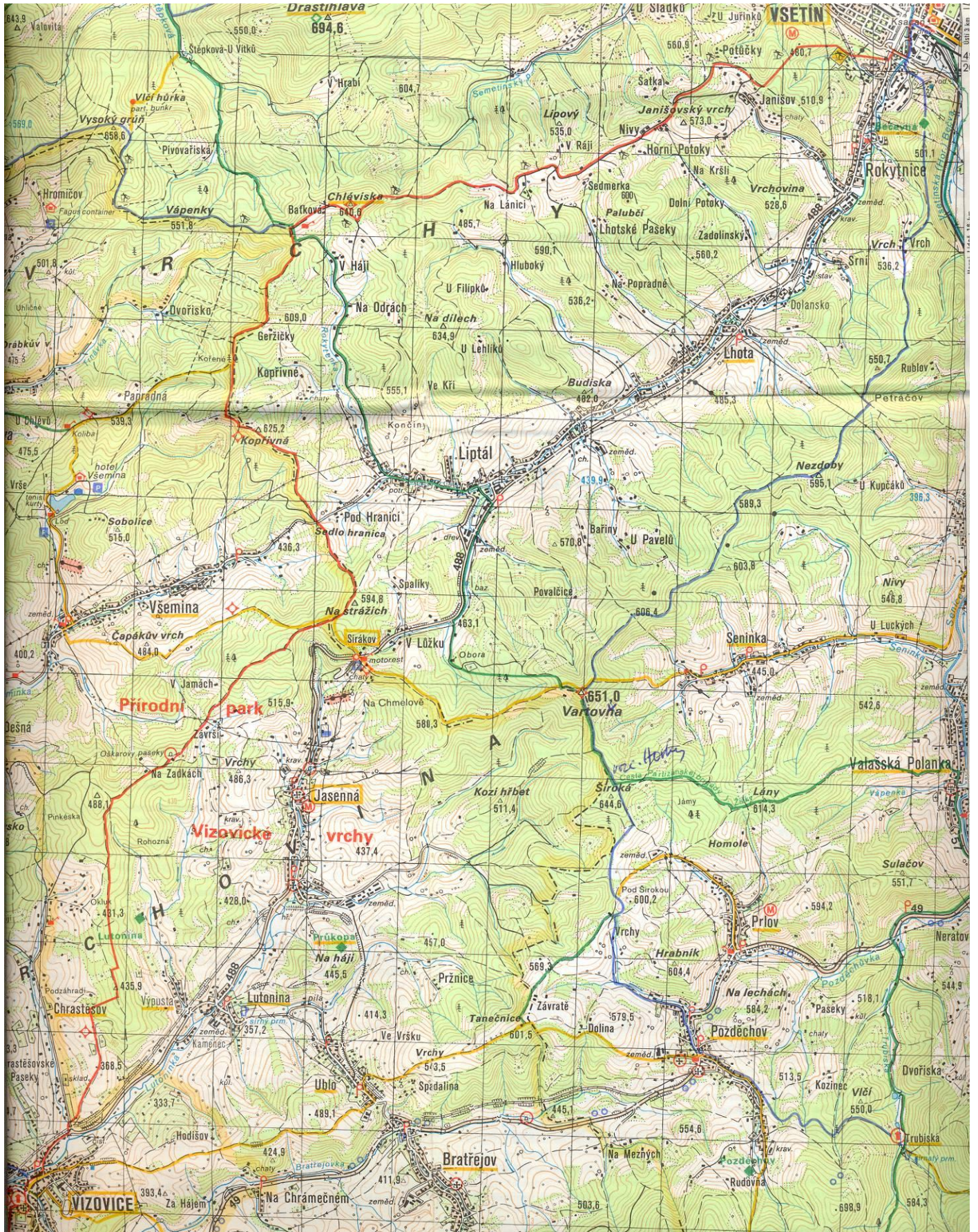
**Autobusem** Slavičín, Lipová, Loučka, Vizovice [18] (vystoupí I. a II. skupina), Lutonina, Jasenná, Sirákov [26] (vystoupí III. skupina), Vsetín [39].

**I. skupina:** Podle červených značek nad Chrastěšov, Na Zadkách, Oškarovy paseky, rozcestí Na strážích (vrchol 595 m), odtud sestup podle žlutých značek do sedla Sirákov\* [10] s pokračujícím výstupem na horu Vartovňa (651 m) [13], odtud podle modrých značek na Nezdoby (595 m), Petráčov, Vrch, Vsetín\* [24].

**II. skupina:** Spolu s I. skupinou až na horu Vartovňa (651 m) [13], odtud podle modrých a zelených značek k rozcestí Horky (pod Širokou, 645 m) a dále po zelené přes Lány (614 m) sestup do Valašské Polanky\* [18].

**III. skupina:** Sirákov\*, odtud jako I. a II. skupina na horu Vartovňa (651 m) [3] s pokračováním (jako II. skupina) přes rozcestí Horky pod Širokou a Lány do Valašské Polanky\* [10].

**Autobus se vrací po trase** Vsetín (nastoupí I. skupina), Ústí, Valašská Polanka (nastoupí skupiny II a III), Prlov, Pozděchov, Bratřejov, Lhotsko, Vizovice, Loučka, Lipová, Slavičín [30].



#### 4. den – úterý 14. srpna:

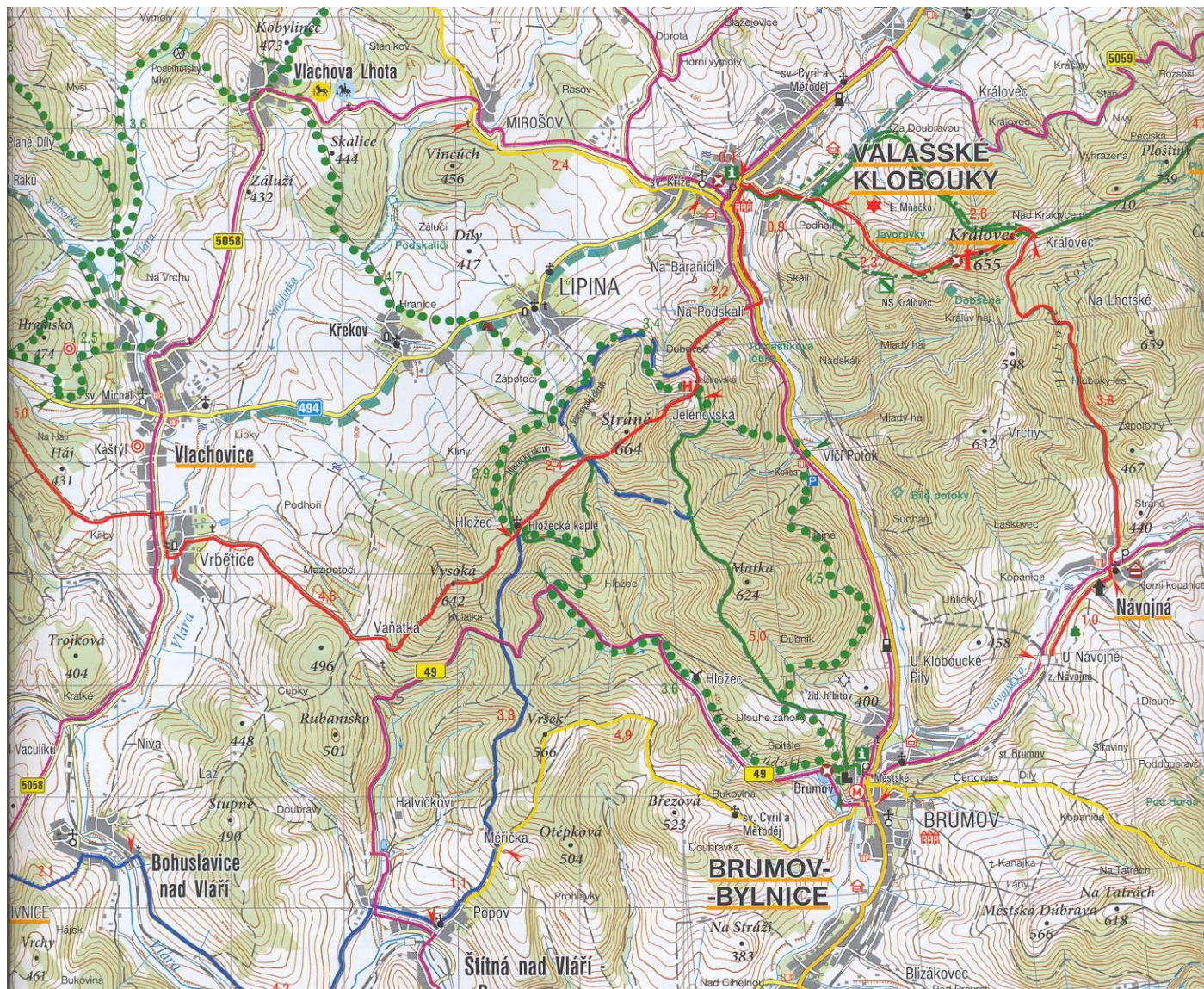
**Autobusem** Slavičín, Divnice, Vrbětice [8] (vystoupí I. a II. skupina), Vlachovice, Křekov, Lipina, Valašské Klobouky (vystoupí III. skupina) [17], prázdný pokračuje přes Brumov a Návojně [26].

**I. skupina:** Podle červených značek Vaňatka, Vysoká (642 m), Hložecká kaple, Stráně (664 m), rekreační středisko Jelenovská, Valašské Klobouky\* [10], Královec\* (655 m), Hluboké údolí, Návojná\* [18].

**II. skupina:** Spolu s I. skupinou až do rekreačního střediska Jelenovská [8], odtud podle zelených značek na vrch Matka (524 m) a sestup do Brumova\* [13].

**III. skupina:** Valašské Klobouky\*, podle červených značek (jako I. skupina) výstup na Královec\* (655 m), sestup do Hlubokého údolí a Návojně\* [8].

**Autobus se vrací po trase** Návojná (nastoupí skupiny I a III), Brumov\* (zde pro I. a III. skupinu přestávka k prohlídce města, posléze nastoupí skupina II), Bylnice, Štítná nad Vláří, Jestřabí, Hrádek na Vlárské dráze, Slavičín [13].



Čtverce na mapě odpovídají vzdálenosti 1×1 km.

### 5. den – středa 15. srpna:

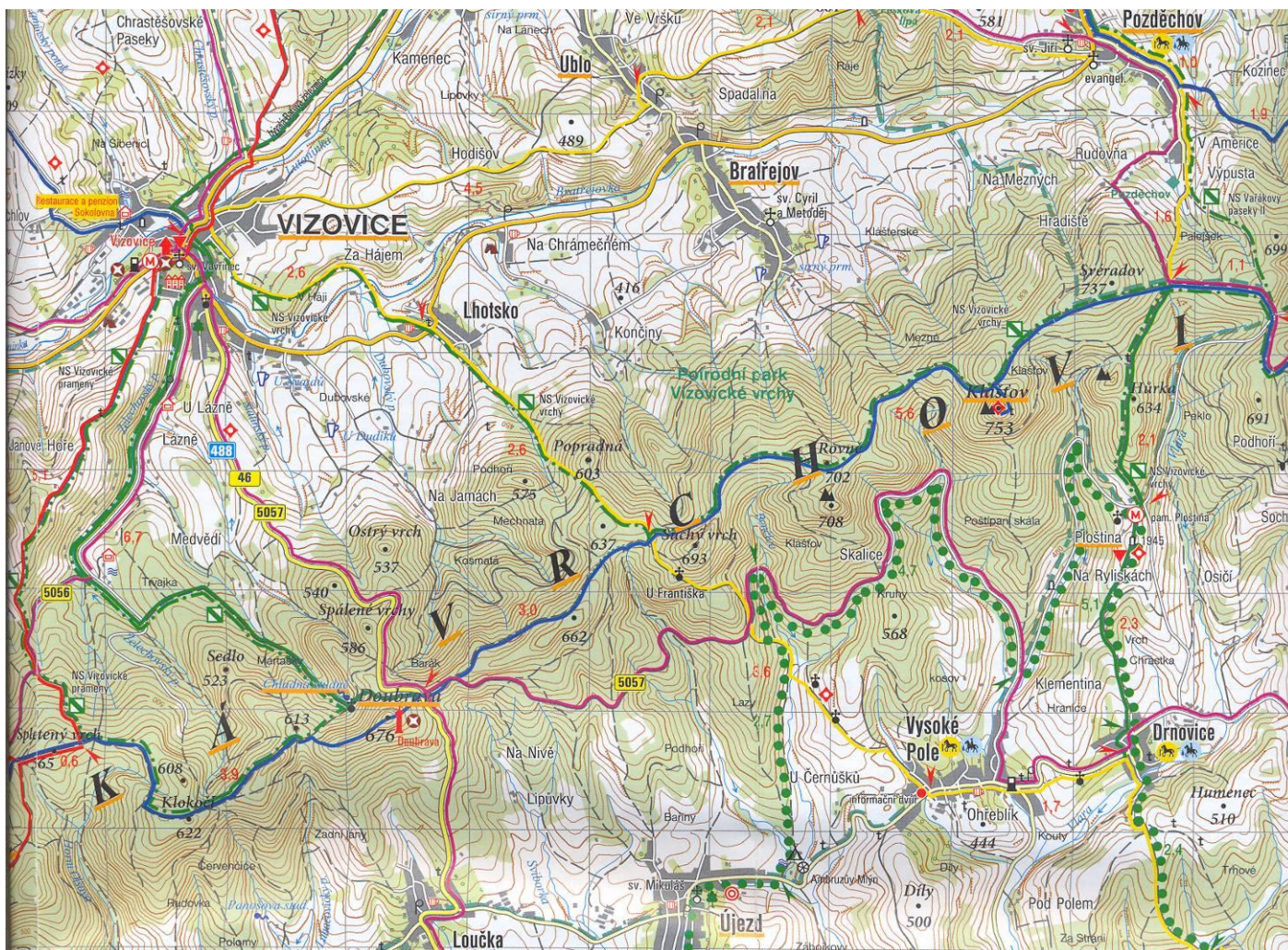
**Autobusem** Slavičín, Vlachovice, Vlachova Lhota, Drnovice, Ploština\* [22] (vystoupí I. a II. skupina), Drnovice, Vysoké Pole, Újezd, Loučka, rozc. Barák (pod Doubravou, vystoupí skupina III), prázdný pokračuje do Vizovic [40].

**I. skupina:** Podle zelených značek Hůrka (634 m), rozc. pod Svěradovem, poté podle modrých značek Svěradov, Klášťov\* (753 m), Rovně (702 m), Suchý vrch (693 m) [10], rozc. Barák, Doubrava\* (676 m), Klokočí (622 m), rozc. pod Spleteným vrchem (565 m) [17], odtud podle červených značek přes Janovu Horu do Vizovic\* [23].

**II. skupina:** Spolu s I. skupinou až na Suchý vrch (693 m) [10], poté podle žlutých značek Popradná (604 m), Lhotsko, Vizovice\* [16].

**III. skupina:** Z rozc. Barák pod Doubravou sestup podle zelených značek kolem Chladné studně (viz Doubrava\*) přes Martašky a Trvajku do Vizovic\* [7].

**Autobus se vrací po trase** Vizovice, Loučka, Lipová, Slavičín [18].



Čtverce na mapě odpovídají vzdálenosti 1×1 km.

## 6. den – čtvrtek 16. srpna:

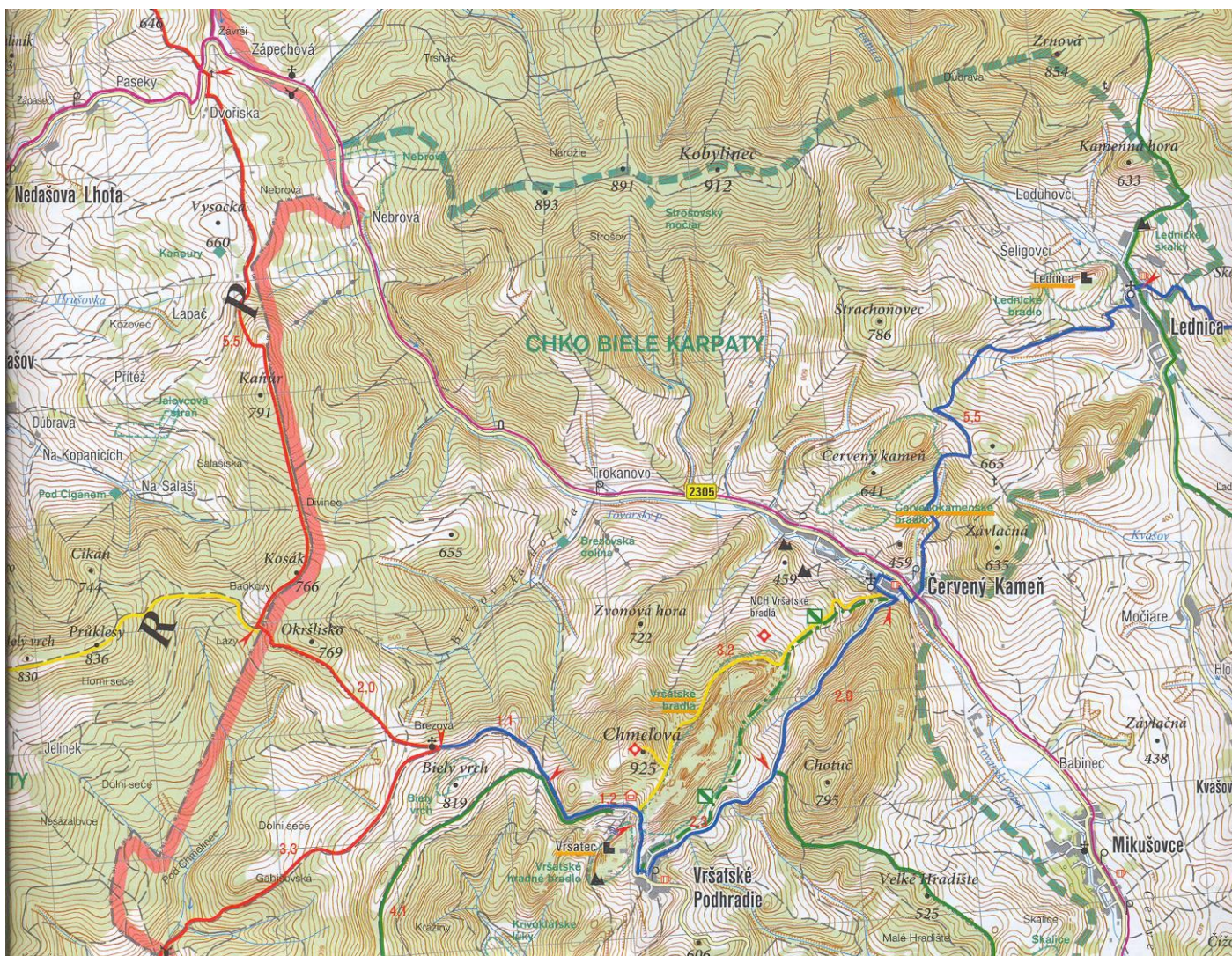
**Autobusem** Slavičín, Jestřabí, Štítná nad Vláří, Bylnice, Brumov, Návojná [13], Nedašova Lhota, Dvořiska [18] (vystoupí skupina I), Zápechová, Nebrová, Trokanovo, Červený Kameň [27] (vystoupí skupiny II a III).

**I. skupina:** Dvořiska, podle červených značek Vysočka (660 m), Kaňár (791 m), Kosák (766 m), Okršlisko (769 m), rozc. Brezová (pod Bielym vrchem) [8], odtud podle modrých značek ke křižovatce se žlutou [10], po ke zřícenině hradu Vršatec s Vršateckým hradním bradlem\*, zpět na modrou značku a po ní do Vršateckého Podhradí, do obce Červený Kameň\* a přes Červenokameňské bradlo do Lednice\* [23], od kostela ke zřícenině hradu a zpět [24].

**II. skupina:** Červený Kameň\*, podle žlutých značek pod Chmelovou (možnost výstupu na vrchol vysoký 925 m), Vršatec spolu s Vršateckým hradním bradlem\*, pak jako I. skupina zpět na modrou značku a po ní do Vršateckého Podhradí, do obce Červený Kameň\* [11] a přes Červenokameňské bradlo do Lednice\* [15], od kostela ke zřícenině hradu a zpět [16].

**III. skupina:** Start se skupinou II, túra končí v Červeném Kameni\* [11].

**Autobus** se vrací po trase Červený Kameň (nastoupí skupina III), Mikušovce, Tuchyňa, Horovce, Lednica (přistoupí skupiny I a II), Lednické Rovné, Púchov, Dohňany, Lysá pod Makytou, Střelná, Horní Lideč, Valašské Klobouky, Vlachovice, Divnice, Slavičín [75].



Čtverce na mapě odpovídají vzdálenosti 1×1 km.

## 7. den – pátek 17. srpna:

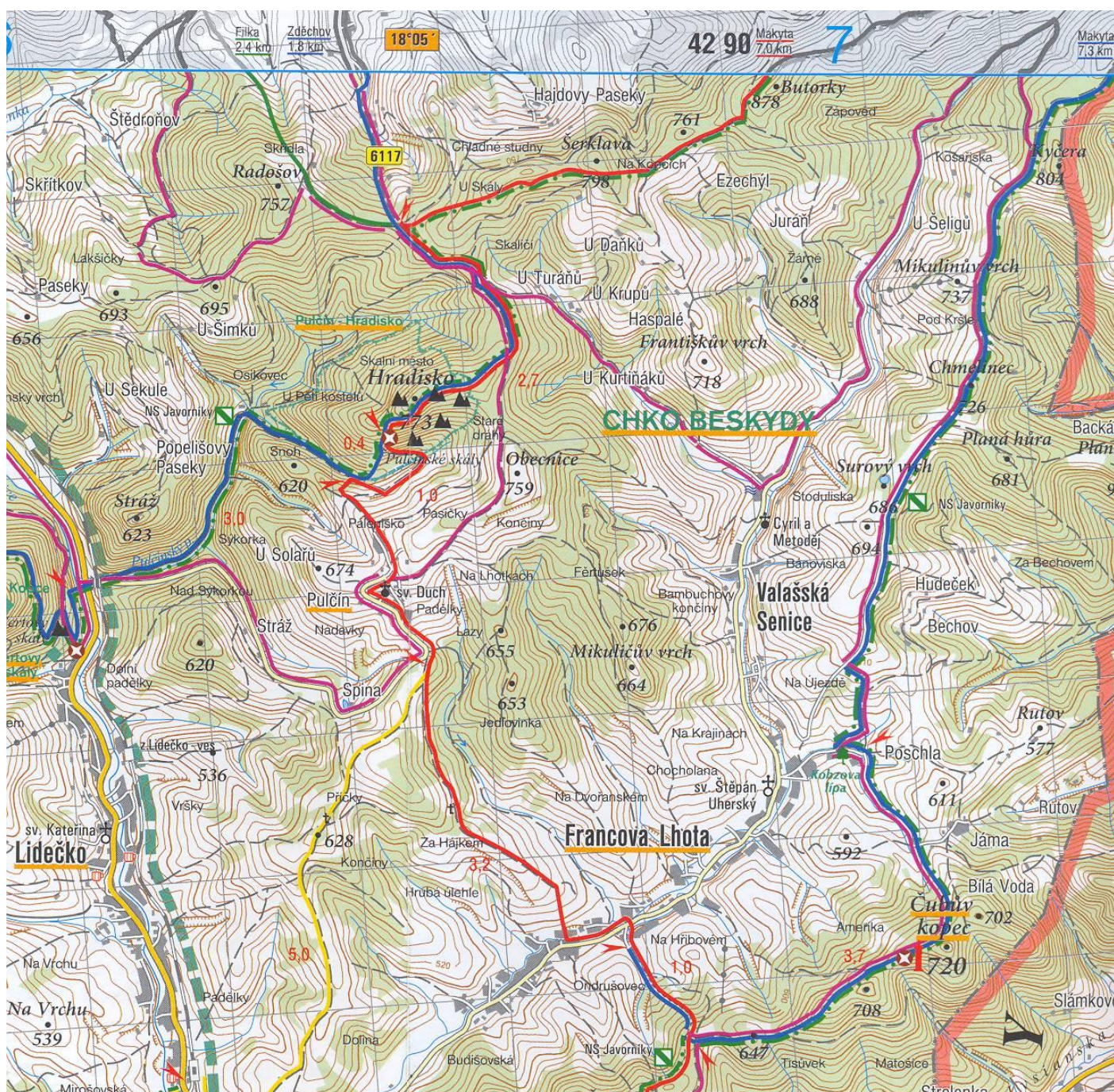
**Autobusem** Slavičín, Vlachovice, Valašské Klobouky, Horní Lideč [23] (vystoupí skupina II), Francova Lhota [26] (vystoupí skupina I), Valašská Senice [30] (vystoupí skupina III); prázdný se vrací do Horní Lideče a pokračuje do Lidečka k motorestu U Čertových skal [45].

**I. skupina:** Francova Lhota, podle modrých značek výstup na Čubův kopec\* (720 m), Poschla, Surový vrch (726 m), Mikulínův vrch\* (737 m) [10]. Po neznačeném chodníku sestup do údolí a podle potoka k Valašské Senici\* (na dohled bude kaple Cyrila a Metoděje), to už po značené cyklostezce, po ní zabočit SZ směrem k samotám U Kurtiňáků, U Krupů, U Turanů na hřeben [16]. Odtud podle červených značek na Hradisko\* (773 m) a Pulčinské skály\*. Sestup je možný podle modrých (prudký) nebo pohodlněji podle červených značek k rozcestníku pod skalami [19], od něhož podle modrých značek údolím Pulčinského potoka ke skalám Pět kostelů, do soutěsky Lomensko\* a motorestu U Čertových skal [23].

**II. skupina:** Od rozcestníku pod železničním nádražím v Horní Lideči\* podle žlutých značek výstup na kótu 628 (Příčky) a na rozcestí červeně značenou cestou, po ní do Pulčína\* ke kostelu sv. Ducha [5]. U něho odbočuje cyklostezka na Obecnici (759 m), po ní asi 1 km severním směrem k červeně značené turistické stezce [7]. Odtud jako skupiny I a III na Hradisko\* (773 m), sestup k rozcestníku pod Pulčinskými skalami\* a podle modrých značek k motorestu [14].

**III. skupina:** Ve Valašské Senici\* ke kapli Cyrila a Metoděje ke značené cyklostezce, odtud po stejné trase jako I. skupina až k motorestu [10].

**Autobus se vrací po trase** Lidečko, Horní Lideč, Valašské Klobouky, Vlachovice do Slavičina [27].





## **8. den – sobota 18. srpna:**

**Autobusem** Slavičín, Vlachovice, Valašské Klobouky, Lačnov [23] (vystoupí I. skupina), Horní Lideč, Lidečko, motorest U Čertových skal [33] (vystoupí II. skupina).

**I. skupina:** Lačnov, ke žluté značce pod Rosinu, po ní výstup na Vrátnici (též Na kopci, 683 m) s Lačnovskými skalami\*. Pokračování podle modrých značek východním směrem, Krajčice (730 m), pod Kopce (699 m), Čertovy skály\*, motorest [9].

**II. skupina** jede autobusem až k motorestu u Čertových skal a absolvuje dle zájmu náročnější nebo méně náročný výstup ke skalám a zpět [2].

**Autobus** pokračuje po trase Valašská Polanka, Vsetín, Valašské Meziříčí, Hranice na Moravě, Lipník nad Bečvou, Olomouc, Mohelnice, Moravská Třebová, Litomyšl, Chrudim, Pardubice [315].



Čtverce na mapě odpovídají vzdálenosti 1×1 km.

## Vítajte na Valašsku

Valašsko je hornatá oblast v nejvýchodnější části Moravy, v České republice v blízkosti hranic se Slovenskem. Je to svébytný národopisný a kulturní region, sousedící na jihu s Moravským Slováckem a na západě s Hanou. Lze ho vymezit přibližně územím okresu Vsetín a severní, severovýchodní a východní částí okresu Zlín (severní Lukovsko, Vizovsko, Klobucko). V Rožnově pod Radhoštěm se nachází skanzen Valašské muzeum v přírodě, v němž byly soustředěny předměty regionální valašské lidové kultury a řemesel, včetně zachovaných domů ze zdejších měst a vesnic. Pojmenování Valach je slovanskými jazyky přejaté slovo Walhs původně germánského původu, používané starověkými Góty pro pojmenování Keltů, romanizovaných Keltů a románskými jazyky mluvících národů. Na Moravu se Valaši dostali při valašské kolonizaci probíhající od 14. do 17. století. Valašské pastýřské kmeny migrovaly z oblasti dnešního jižního Rumunska podél karpatského oblouku směrem na západ. Valaši jsou někdy považováni za potomky romanizovaných (paleobalkánských) národů jako Thrákové (vč. Dáků) a Ilyrové, ale všeobecně přijímaný názor to není. Na své migrační cestě Valaši postupně ztratili svůj původní jazyk s výjimkou některých rumunských slov (bača, brynza, hafery, aj.), která používají ve svém nářečí, ale zachovali si hodně ze své kultury (zejména folklór, písně a kroje) a hospodářské zvyky, zejména chov ovcí.

Oproti jiným oblastem má severovýchodní Morava značně odlišnou historii. Tradičně bylo toto neúrodné území řídko osídleno. V 13. století dochází k osídlování nížin. Tehdy se na kolonizaci podíleli především mnišské řády. K výraznějšímu vzestupu počtu obyvatel došlo až v souvislosti s dějinným procesem zvaným valašská kolonizace. Na sklonku středověku, ale zejména po roce 1500 přichází pastevecký lid zvaný Valaši a osídluje hospodářsky nevyužitou kopcovitou oblast. Nejprve se Valaši objevili na území Hukvaldského panství. Toto území se dnes řadí do regionu Lašsko. Postupně se cílem kolonizace stala celá severovýchodní Morava. Zpočátku byli Valaši-pastevci poměrně svobodným lidem a měli s vrchností dobré vztahy. Platili zvláštní valašskou daň - desátý kus dobytka, a jejich postavení zaručovalo valašské právo. Původ nově příchozích pasteveckých kolonistů není zcela jednoznačně vyjasněn. Historici vedou již od poloviny 19. století spory o to, jestli se jednalo více o lid původu rumunského či slovenského. Obecně převažuje názor, že kolonisté byli etnicky nejednotní. V Rumunsku má valašské pastevectví a salašnictví svůj původ. Z hospodářských důvodů osídlovali rumunští pastevci horské oblasti na různých slovanských územích - nejprve na Ukrajině, a později v Polsku, Slovensku i jinde. Severovýchodní Morava byla posledním regionem osídleným v souvislosti s procesem známým jako valašská kolonizace. Všude ve slovanských oblastech Rumuni etnicky splynuli s původním obyvatelstvem. Například ukrajinští Valaši se nazývají Huculové. V počátcích valašské kolonizace byla severovýchodní Morava osídlena dvojím lidem. Nížiny obývali původní Moravané - horští zemědělci a kopce nově příchozí pastevci - Valaši. Brzy obojí lid splynul v jeden celek. Na Valašsku se mísila kultura moravská a karpatská. Pojem Valašsko se vžil pozvolna a s časovým odstupem. K jeho rozšíření přispěla také třicetiletá válka a valašské povstání. Již koncem roku 1620 se Valaši vzbouřili proti Habsburkům. Valašské povstání trvalo s přestávkami až do roku 1644, kdy bylo krvavě potlačeno. V souvislosti s událostmi té doby se více vžil pojem Valašsko. V terminologii vrchnosti slovo *Valach* znamenalo totéž co rebel či nespokojený živel. Neklidným obdobím bylo i 18. století, kdy se lid bouřil proti náboženskému a sociálnímu útlaku. Na Valašsku přežívala tajně evangelická víra. Náboženský útlak částečně odstranil toleranční patent, který vydal císař Josef II. v roce 1781. V době druhé světové války na Valašsku působili partyzáni. Němečtí nacisté tehdy vypálili několik osad a vyvraždili tamní obyvatele. Nejznámější z těchto osad jsou Prlov a Ploština. Po válce proběhla industrializace a Valašsko získalo výraznější průmyslový charakter. Mapování dějin Valašska a života jeho lidu se od roku 1925 věnuje Valašské muzeum v přírodě v Rožnově pod Radhoštěm. Toto živé muzeum pořádá každý rok i mnoho nejrůznějších akcí inspirovaných folklorem, lidovými zvyky a tradičními řemesly. Současně organizuje výstavy a tematické vzdělávací pořady. Územní rozsah není možné vymezit jednoznačně (kromě východní hranice, která je dána státní hranicí se Slovenskem). Navíc existují různá hlediska, podle nichž se region vymezuje - typ krajiny, bývalý způsob života, kroje, nářečí. Dříve hlavní roli hrálo hospodářství. Valašsko bylo tam, kde se provozovalo karpatské salašnictví. Později, kdy salašnictví upadalo, se region vymezoval podle kroje a nářečí. Dnes hraje hlavní roli identita obyvatel - Valašsko je tam, kde se lidé považují za Valachy. Dále se Valašsko rozděluje na jádro regionu, okraj a přechodné oblasti. Za jádro je obvykle považováno Horní Vsacko, Vsetínsko, Rožnovsko a oblasti kolem Valašského Meziříčí na severu, Lukovsko na jihozápadě, Vizovsko a Valašské Klobouky na jihu. Na okraji leží např. Slavičín či Vizovice. Přechodné oblasti jsou Podřevnicko (oblast kolem Zlína) - přechod mezi Slováckem, Hanou a Valašskem, avšak s výrazně převažujícím valašským vlivem, obvykle se řadí k Valašsku. Dále Luhačovské Zálesí mezi Slováckem a Valašskem (bývá střídavě řazeno k oběma regionům), Hostýnské Záhoří na západě na hranicích s Hanou a severní úpatí Beskyd (např. Frenštát pod Radhoštěm a okolí). Oblast kolem Frýdku-Místku se z důvodu zdejšího nářečí nazývá Lašsko, ale od Valašska se jinak příliš neliší. Podobně Nový Jičín s okolím, tzv. Kravařsko, se řadí k Lašsku i Valašsku.



## Místopis

### **Brumov**

Brumovský královský hrad, připomínáný r. 1255, zbudovaný jako pevnost ke střežení Vlárského průsmyku, hrál důležitou roli za husitských a uherských válek v 15. stol. Roku 1503 přešel do dědičného vlastnictví několika šlechtických rodů; v r. 1621 hrad dobyli valašští povstalci, ještě v druhé pol. 17. stol. byl oporou proti vpádům z Uher. Posléze hrad ztrácel význam a pozvolna chátral, po r. 1820 byl opuštěn a pak rychle podléhal zkáze. Nedávný archeologický průzkum odkryl cenné zlomky pozdněrománské architektury hradního jádra. Ve městě gotický farní kostel sv. Václava (16. stol.), na vedlejší návrší kaple sv. Anny (1888), na náměstí barokní socha sv. Gotharda (1773), sousoší Nejsvětější trojice (1777) a kašna (1808). Rodiště historika Jana Jiřího Středovského (1679-1713) a spisovatele a publicisty Ludvíka Vaculíka (\*1926).

### **Čertovy skály**

Skalní hřeben nacházející se u obce Lidečko pod svahy kóty Kopce na levém údolním svahu říčky Senice. Přírodní památka (vyhlášena 1966); výrazný krajinný prvek – skalní výchoz tvořený blokem odolnějších vrstev pískovců magurského flyše, dlouhý 150 m, široký 2-3 m a vysoký 6-20 m, známý pověstí o sázce mlynáře s čertem.. Skalní útvar, tvořený středně zrnitými až hrubozrnnými pískovci a v severozápadní stěně písčitémi slepenci s valouny křemene, žulami i vápenci, byl vypreparován erozně denudační činností vody. Je intenzivně využíván k horolezecké činnosti jako cvičné skály.

### **Červený Kameň (SK)**

Červenokamenské bradlo, impozantní vápencový monolit načervenalé barvy (45 m vysoký) s třetihorními zkamenělinami. Přechod panonské a karpatské flory s původními společenstvy skal a sutin. Přírodní rezervace.

### **Čubův kopec**

Pod vrcholem (720 m) volně přístupná 18 m vysoká dřevěná rozhledna z r. 2004 na místě starší z r. 1991, která nevydržela klimatické podmínky a byla stržena. Nejvyšší vyhlídková plošina je ve výšce 15 m, kruhový výhled.

### **Doubrava**

Na severním úbočí vrchu Doubrava studánka zvaná Chladná studně s kamennou otevřenou kapličkou z r. 1905, upravená v r. 1997. Výletní místo.

### **Držková**

Obec připomínána již v r. 1391. Domácí výroba dřevěného nářadí, poblíž obce se dodnes pálí dřevěné uhlí v milířích. Nad obcí dvojice skalnatých hřbetů – Přední skály na jižním úbočí hřbetu Skály (535 m) a Zadní skály na hřbetu Horní Lázek (566 m). Hůře přístupné, bez značených cest.

### **Francova Lhota**

Známa od 15. stol., r. 1663 zničena Turky. Dvoulodní barokní kostel sv. Štěpána Uherského z r. 1768 s farou a hřbitovem. Ve středu obce zvonice z roku 1989 se zvonkohrou, která odbíjí každou hodinu od 7:00 do 21:00 a třikrát denně hraje jednu z 10 melodií. V místní části Poschla památná Kobzova lípa velkolistá stará přes 450 let. Turistický okruh s vyhlídkovou věží na Čubově kopci.

### **Haluzice**

V obci lidová roubená zvonice.

### **Horní Lideč**

Archeologicky doloženo pravěké osídlení; obec připomínána od r. 1500. Památkou lidové architektury je dvoupodlažní roubená sýpka s pavlačí z 19. stol. (čp. 18). Po rozdělení Československa (1993) pohraniční železniční rychlíková stanice.

### **Hradisko**

Viz Pulčinské skály.

### **Klášťov**

Kromě toho, že je nejvyšším vrcholem Vizovických vrchů (753 m), je výjimečný hlavně z historického hlediska. V minulosti tu stálo hradiště, založené na přelomu pozdní doby bronzové a ranné doby železné. Bylo významným kultovním místem pohanů za časů Velkomoravské říše. To, že se zde opravdu nacházelo, dokládají i pohřebiště v okolních vesnicích. Na nejvyšším místě kopce stojí skalisko zvané Čertův kámen (pod vrcholem je studánka), opředené pověstmi (říká se, že jsou tu poklady, které hlídá černý býk nebo pes). Docela nedávno byly archeology odkryty nové nálezy železných předmětů, které dosvědčují existenci jednoho z největších moravských hradisek – centrálního hradiska jižního Valaška. Dosud patrné zbytky valů.

### **Kopce**

Sesuv na severovýchodně orientovaném svahu 0,2 km severně od vrcholu Kopce a 1 km severně od obce Lidečko. Přírodní památka (vyhlášena 1999); mohutný skalní sesuv pískovců s rozsedlinovými jeskyněmi, z nichž největší mají délku 101, 73, 40, 33, 24 a 22 m, jedna z nich má charakter propasti a dosahuje hloubky 10 m. Na stěnách pseudokrasových jeskyní se vyskytují povlaky vápnitých sintrů. Regionálně významné zimoviště netopýrů. V bezprostřední blízkosti objeveny pozůstatky osídlení z doby bronzové.

### **Královec**

Rekreační středisko (655 m) západních výběžků Bílých Karpat (Kyčerská hornatina) nad Valašskými Klobouky. Na svazích chráněné přírodní výtvoř Dobšena (louka s keří jalovce, teplomilným rostlinstvem a prameništěm) a Javorůvky (svažitá louka s teplomilnými a mokřadními rostlinami).

### **Lačnov**

R. 1422 připomínány obse Malý a Velký Lačnov, které později splynuly. Četná lidová stavení (např. čp. 13, 15). Nad obcí cvičné skalní terény. U Lačnovských rybníků moderní rybářské středisko.

### **Lačnovské skály**

Dolní skály (zv. též Trčkovy) leží na západním okraji hřbetu Krajčice (730 m). Tvoří 80 m dlouhý skalnatý hřeben, zakončený až 12 m vysokým mrazovým srubem, lemovaným balvanovými osypy. Asi 300 m vzdálené Horní skály na svahu Vrátnice (683 m) tvoří 70 m dlouhá a 10 m vysoká stěna mrazového srubu.

### **Lednica (SK)**

Zříceniny hraničního hradu z 1. pol. 13. stol., který vznikl na těžko přístupném bradle k ochraně obchodní cesty. V letech 1432-1434 ho ovládli husité, v 16. stol. padl do rukou loupeživých rytířů. Po potlačení protihabsburského povstání v Uhrách (pod vedením F. Rákocziho II., který hrad obsadil), byl hrad vypálen a opuštěn. Dnes prochází postupnou rekonstrukcí.

### **Lidečko**

Památkově chráněn areál jednolodního kostela sv. Kateřiny (1511), upraveného r. 1700; interiér novogotický (1889). Areál obehnaný hřbitovní zdí s branou, jehož součástí je i barokní kamenný kříž; v obci pozdně barokní socha sv. Jana Nepomuckého (1753). Severně pod stejnojmenným skalním útvarem motorest Čertovy skály.

### **Lomensko**

Průlomová soutěska říčky Senice severně od Lidečka. Levobřeží Senice omývá konec Vizovických vrchů a druhý břeh patří k pohoří Javorníků. Vizovické vrchy končí kótou Vrchkopec (699 m), na jehož úpatí leží známý přírodní výtvoř Čertovy skály. Javorníky začínají na druhé straně Ostrou horou (622 m) a vrchem Stráží (619 m). n.m. Romantický průsmyk oddělující obě pohoří byl pojmenován zřejmě podle názvu v 15. století zaniklé osady Lomná, která ležela v nivě vytvořené řekou Senicí ze severní strany průsmyku, s centrem v místech, kde je dnes železniční zastávka Lidečko. Ze zaniklé osady, zřejmě po některém nájezdnickém vpádu za uherské války po roku 1420, zůstaly pouze v přilehlých údolích samoty Mužíkov, Sekulovy paseky a ve Staji.

### **Luhačovice**

Nejnámější a největší moravské lázně získaly svou proslulost nejenom zásluhou léčivých pramenů (Vincentka, Amandka, Ottovka, Aloiska, pr. Dr. Šťastného, pr. Sv. Josefa, Viola, Sirný pr.), ale také díky osobité architektuře zakomponované do překrásného přírodního prostředí: ve srovnání s lázeňskými centry západních Čech působí vyloženě nekomerčně, lidově a skromně. Luhačovické vody jsou díky kombinaci rozpuštěných minerálních látek a silnému proplynění oxidem uhličitým považovány za jedny z nejučinnějších v Evropě. Inhalacemi se léčí zejména onemocnění dýchacího ústrojí, pitné kúry jsou vhodné také k léčbě nemocí trávicího ústrojí a poruch látkové výměny. Zdejší minerální vody mají typickou slanou chuť, vysoký obsah oxidu uhličitého a teploty kolem 10-12 °C. Většina z nich se nachází podél zlomových linií protínajících napříč údolí potoka Štávnice. Nejnámější luhačovickou vodou je Vincentka; má celkovou mineralizaci 9900 mg/l, obsah CO<sub>2</sub> 2300 mg/l, boritanů (jako H<sub>3</sub>BO<sub>3</sub>) 288 mg/l, lithia 10 mg/l, barya 5,8 mg/l, jodidu 6,6 mg/l, fluoridu 3,4 mg/l a stopovou příměs sulfanu (tedy postaru sirovodíku, H<sub>2</sub>S). Používá se k pitné léčbě a k inhalacím, vydatnost pramene činí 10-12 l/min. Nejstarší památkou města je trojkřídlý jednopatrový zámek s věží, stavebně spojený v jeden celek s kostelem sv. Josefa. V lázeňském centru je barokní kaple sv. Alžběty, ale jinak rozlehlý lázeňský areál zdobí zejména architektura 20. století: secesní Dům Bedřicha Smetany, Společenský dům a zejména charakteristické stavby projektované Dušanem Jurkovičem – dům Jestřabí (Leoše Janáčka), Jurkovičův dům, a odlehle stojící restaurace Slovácká buda. Po druhé světové válce vystavěna Velká kolonáda. Severně (2 km) Luhačovická přehrada budovaná v letech 1912- 1913 a 1022-1930 s vodní plochou 42 ha, při ní rekreační chaty.

### **Lukov**

Zřícenina rozsáhlého hradu. Vykopávky svědčí o jeho založení před 13. stol., písemně poprvé doložen r. 1332 jako majetek Šternberků. V 16. stol. je vystřídali Kunštátové a Nekešové z Landeka. R. 1614 hrad vyženil Albrecht z Valdštejna, ale po bitvě na Bílé hoře se Lukova v r. 1626 zmocnili valašští povstalci. Potom (1643) hrad obsadili Švédové, kteří jej při svém ústupu značně poškodili. Za vlády Minkvicburků (1632-1710) byl hrad ještě udržován, ale po 18. stol. jej jeho poslední majitelé – hrabata Seinernové – opustili a ponechali osudu. Dochovaly se mohutné mostní pilíře, zbytky paláce a obvodových hradeb. Západně od hradu leží menší skalní město s věžemi až 30 m vysokými; převládají masivní nebo hrubě lavicovité slepence s vložkami hrubozrnných pískovců. Přírodní památka – horolezecký terén Králky.

### **Mikolínův vrch**

Na modré turistické značce leží horská chata Antarik (740 m n. m.). Je obklopena lesy a pastvinami a okolí skýtá krásné výhledy do kraje. Horská chata Antarik je zaměřená na zdravý životní styl a mezi její speciality patří vynikající mezinárodní vegetariánská kuchyně.

## **Návojná**

Obec s lidovými roubenými domy a stodolami (čp. 45, 61, 80, 81). Na okraji vsi pozdně klasicistní zámek z let 1846-1851, novějšími zásahy zcela znehodnocen.

## **Ploština**

První zmínka o vsi je z r. 1261. V pasekářské osadě bylo od září 1944 sídlo partyzánského oddílu 1. čs. Partyzánské brigády Jan Žižka. Na udání konfidentů sem bylo posláno speciální nacistické komando, které 19. dubna 1944 osadu vypálilo, v hořících staveních zahynulo 24 zdejších obyvatel. Na místě vypálených chalup stojí kaplička, nad osadou památník protifašistického odboje. Místo děje románu Smrt si říká Engelchen od Ladislava Mňačka.

## **Pulčín**

Nejvýše položená valašská obec (675 m) připomínaná v pol. 15. stol., ale od r. 1517 pustá, poté r. 1574 obnovená, ale r. 1663 vypálená Turky. Rekonstruovaná kaple sv. Ducha, znovu vysvěcená r. 2008. V jižní části obce kamenný kříž z r. 1818.

## **Pulčinské skály – Hradisko**

Národní přírodní rezervace vyhlášena r. 1989 v oblasti pískovců a slepenců vrchu Hradisko (773 m), 1 km severně od Pulčína. Pravěké hradiště osídleno od počátku 1. tisíciletí př. n. l. lidem lužické kultury, koncem téhož tisíciletí pak Kelty. Vrcholová plošina Hradiska je lemována stěnami a věžemi až 10 m vysokými, na jihovýchodě seskupenými do malého skalního města Izby (útvary Propadlý hrad, Kazatelna aj.). Na vrcholu Hradiska, kde se nachází i puklinová jeskyně o délce asi 40 m. Na severozápadním svahu Hradiska je 18 m vysoká skalní stěna s níže pokračujícím kamenným mořem, na patě jižního svahu se nachází 250 m dlouhá a až 20 m vysoká zeď s rozeklaným temenem, zakončená masivem Zámčiska (na horních hranách pozoruhodné až několik metrů dlouhé žlábkové škrapy). Východně od hájovny leží další skalní město Pět kostelů s převisy až 20 m vysokými a Ludmilina skála, na níž stával dřevěný, později kamenný hrad Pulčiny, o čemž svědčí schody a záseky ve skalách; v r. 1446 patřil Cimburkům, ale byl už někdy po polovině 15. stol. rozbořen, v 16. stol. se již uvádí jako pustý. Nálezy z pozdní doby bronzové a starší doby železné, z doby laténské i z raného středověku svědčí o dávném osídlení. Národní přírodní rezervace.

## **Sirákov**

Sedlo na silnici mezi Vizovicemi a Vsetínem, motorest.

## **Slavičín**

Místo s tradicí velmi starého osídlení, připomínané již r. 1256 jako městečko a sídlo samostatného feudálního statku (léno olomouckého biskupství). V druhé pol. 17. stol. trpělo vojenskými vpády ze sousedních Uher. Od r. 1964 má Slavičín statut města. Z památek lze vyzvednout kostel sv. Vojtěcha na vyvýšenině nad městem (zal. Ve 13. stol., barokně upraven po r. 1775). Na jiné vyvýšenině v místech středověké tvrze vybudován v polovině 18. stol. trojkřídový barokní zámek, koncem 19. stol. upravený novorenesančně; v zámeckém parku řada dubů starých 150-500 let. Okolí je bohaté na archeologické nálezy z doby lidu popelnicových polí.

## **Valašská Polanka**

Vznikla kolem r. 1300, její obyvatelé se živilí formanstvím – jezdili až do Vídně a Pešti. Několik dřevěných staveb se zachovalými interiéry, před farním kostelem sv. Jana Křtitele kamenný kříž z r. 1779.

## **Valašská Senice**

Připomínána počátkem 16. stol., r. 1663 zničena Turky, kteří pod vsí tábořili v počtu asi 17 000 bojovníků.

## **Valašské Klobouky**

Město v údolí Kloboučky, geograficky oddělující Vizovické vrchy od Bílých Karpat. Zmiňováno již r. 1341 jako hospodářské centrum Brumovského panství. V druhé pol. 17. stol. opakovaně postiženo ničivými vpády ze sousedních Uher. Od 18. stol. zde vzkvétalo soukenictví; textilní tradice pokračovala i ve 20. stol. a udržela se i drobná soukenická a papučářská výroba (po r. 1948 přetrvala jen v družstvu Valaška). Z památek lze připomenout původně gotický kostel Nalezení sv. Kříže (přestavěn barokně v letech 1761-1765), pozdněbarokní radnici (1791), před ní starobylý pranýř, za ní mariánský sloup (1762). Pozoruhodný je i barokní městský dům na náměstí čp. 194 („Červený dům“) a charakteristické měšťánské domy naproti radnici (dnes čp. 103-105). Rodiště spisovatele a publicisty Ladislava Mňačka (1919-1994).

## **Vizovice**

Ve starobylé osadě na soutoku Lutoninky, Bratřejůvky a dalších dvou potoků, která byla již ve 13. stol. trhovou vsí, byl v r. 1261 založen cisterciácký klášter, který byl po dobytí husity (1418) oslaben a později zanikl. Zadlužené panství koupil r. 1746 hrabě Heřman Blümegen, který nechal zbořit zámek z r. 1570 a na jeho místě vybudoval nový, pozdně barokní zámek (1750-1770). Dnes v budově expozice zlínského muzea, kolem zámku francouzský a anglický park a vedle něho nemocnice (zal. 1781), jejíž budova dodnes slouží svému účelu. K historickým památkám města patří kostel sv. Vavřince a mariánský sloup na dolním náměstí. Od 19. stol. se ve Vizovicích rozšiřovala výroba slivovice a dalších lihovin (fa. Jelínek).

### **Vlčková**

Připomínána již r. 1373 jako majetek lukovského panství. Památkou lidového řezbářství je dřevěný kříž u kapličky.

### **Vršatecká bradla (SK)**

Vápencový masiv se skalními a lesními druhy teplomilné vegetace a živočichů. Přírodní rezervace a v jejím rámci rezervace Vršatecké hradné bradlo.

### **Vsetín**

První písemná zmínka z r. 1308, kdy přechází z majetku řádu templářů do majetku pánů z Kravař. V době třicetileté války byl střediskem povstání Valachů proti císaři (1620-1644) a značně utrpěl vpády císařského vojska (1627, 1644, vypálen byl i při vpádu kuruců r. 1708). Na Horním městě čtyřkřídlý renesanční zámek z poč. 17. stol. (sídlo Albrechta z Valdštejna, později majitelů panství hrabat Illésházyů, Josefa z Wachtlerů, rodiny Thonetovy a naposledy Marie Baťové), barokní radnice z r. 1721 a novorenesanční radnice z r. 1901, Maštaliska (býv. panský dům s konírnou a šenkem s cimbuřím a novogotickou fasádou, poslední úprava z r. 1894 dle návrhu Dušana Jurkoviče) a kašna se sochami p. Marie a sv. Jana Nepomuckého (1769-1970). Pod zámkem barokní kostel Nabebevzetí p. Marie a další dva evangelické kostely. Na Dolním náměstí kamenný kříž se záznamy o výšce hladiny Bečvy při povodních.



**Zájezd k 50. výročí vyškolení na cvičitele pěší turistiky připravil a vede Karel Vytrás, m.t.,**  
tel. do zaměstnání 466 037 370, domů 466 650 827, mobil 608 241 774, e-mail [karel.vytras@upce.cz](mailto:karel.vytras@upce.cz).